



ARVIDSJAURS KOMMUN

TEM[®] 2005

Ekonomiska och sysselsättningsmässiga
effekter av turismen i Arvidsjaur kommun

Inklusive åren 1994-2004

INNEHÅLL

Definition	3
Källor	3
Genomförande	4
Utveckling turismen i Sverige 2005	5
RESULTAT TURISMEN I ARVIDSJAURS KOMMUN 2005	
Utveckling turismen i Norrbotten 2005	9
Utveckling turismen i Arvidsjaur 2005	9
Omsättning totalt och per kategori	10
Omsättning fördelad på branscher	10
Sysselsättning	11
Skatteintäkter	11
Övernattningar/besök	12
Regional handelsstatistik	12

© RESURS AB. Materialet i denna rapport får bara användas för köparens interna bruk och för det ändamål det är köpt. Överträdelse beivras.

DEFINITION AV TURISM

Alla beräkningar är gjorda för att följa "Turismens begreppsnyckel", utgiven av Turistdelegationen. Definitionen är framtagen av World Tourist Organization (WTO) på uppdrag av FN där den antogs 1993. Turistdelegationen har svarat för att anpassa denna till svenska förhållanden samtidigt som det fastställts att alla länder inom EU skall följa samma beräkningsprinciper. Turistdelegationens verksamhet har flyttats till Nutek från januari 2006, varför Nuteks namn används i fortsättningen.

Grunddefinitionen är följande:

Aktiviteter som företas av en person som reser från ordinarie bostadsort för övernattnig eller dagbesök. Avsikten kan vara såväl arbete som fritid.

Definitionen innehåller ett antal undantag (som inte är turism) där de viktigaste kan sammanfattas med att man av olika anledningar är tvungen att åka till en viss plats. De viktigaste av dessa är följande: Arbetspendling, sjukvård, ordinarie skolgång, militärtjänstgöring, ambassad- och konsulatpersonal, asylsökande (invandrarförläggningar).

"Turismens begreppsnyckel" fastställer också att det är resenärens konsumtionsutlägg som skall beräknas. Dessa utlägg avser: logi, livsmedel, restaurang, transport, shopping och aktiviteter.

Turismen delas upp i tre former: Inhemsk, inresande och utresande

Enligt Nutek kan dessa former nyttjas för ett geografiskt område, t ex församling, kommun eller län. Indelningen, kombinerad med basdefinitionen "utanför ordinarie bostadsort", innebär att vi har beräknat effekterna för dem som rest till området och inte är bosatta inom detta, i detta fall Sverige. För dagresor har fakta från Rese- och Turistdatabasen (TDB) nyttjats vilket innebär resor minst 10 mil enkel väg.

Denna rapport redovisar inresande turism. För att få ett resultat på totala rese- och turistindustrin måste utresande turism och regional shopping läggas till.

Utresande turism/regional shopping

Den utresande turismen avser personer som reser ut från det egna området (där de är bosatta). En stor del av deras utlägg stannar kvar i området i form av utlägg för resan. Dessa ger omsättning och sysselsättning för tåg-, buss- och flygtrafik samt resebyråer.

För att få med regional shopping mellan olika kommuner kan resvaneundersökningen (RVU) från Statistiska Centralbyrån (SCB) nyttjas och kombineras med regional omsättningsstatistik.

Nämnda delar måste läggas till den inresande turismen för att erhålla totala rese- och turistindustrin. Det finns dock ingen anledning att göra några beräkningar för dessa eftersom färdiga fakta kan erhållas från SCB:s regionala omsättningsstatistik.

KÄLLOR

För att beräkna turismens effekter måste alla övernattningar och besök till området kartläggas och den konsumtion som följer av dessa besök och övernattningar specificeras. Sådana uppgifter kommer från:

SCB inkvarteringsstatistik

Statistiska Centralbyrån (SCB) tar, på uppdrag av Nutek, in inkvarteringsstatistik för hotell, stugbyar och vandrarhem. För varje enskild natt rapporterar anläggningarna hur många rum de sålt och hur många gäster de haft, vilken nationalitet gästerna har samt vilken målgrupp som rumsförsäljningen avser. Svarefrekvensen ligger på över 90 % och de som inte svarar vägs i förhållande till likvärdiga anläggningar.

SCB Handelsstatistik

Omsättningsstatistik finns för varje bransch, t ex restauranger, bensinstationer och hotell. I statistiken redovisas bland annat antal företag, omsättning och sysselsättning. Resurs har statistik på detta för alla branscher som påverkas av turismen och för alla kommuner i Sverige, år för år de senaste 10 åren.

Rese- och TuristDataBasen, TDB[®]

TDB startades i full skala 1989 av Sveriges Turistråd. Från 1999 drivs TDB av Resurs AB och är ett registrerat varumärke. TDB är en marknadsundersökning där 24 000 svenskar (minst 2 000 per månad) tillfrågas om sitt resande. Totalt finns data på 370 000 resor i databasen.

Trots uppdelning på många boendekategorier och på svenska län erhålls en bra regional statistik för de flesta länen. Vid hopslagning av data för flera år finns även bra kommunala data för flertalet svenska kommuner. I TDB finns uppgifter på svenskarnas resor, övernattningar, boendeformer vid övernattningar, vad de spenderar och på vad, hur de reser, mm.

Övrigt

Sveriges Campingvärdars Riksförbund för, på uppdrag av Nutek, statistik över campingövernattningar. Resestatistik har bland annat Vägverket, Luftfartsverket och Cruise Ferry Info (avseende färjestatistik).

GENOMFÖRANDE

För området har vi ställt i ordning en "Anläggningsammanställning". Där finns alla basfakta samlade för alla kategorier. Källorna är följande:

Övernattningar/besök

De kommersiella övernattningarna, hotell, stugbyar och vandrarhem kommer från SCB/Nutek och campingstatistik från SCR. Utnyttjande av privata fritidshus, släkt/vänbesök, vild camping och andra boendeformer kommer från TDB, liksom även dagbesök avseende resor över 10 mil.

Utlägg/utläggsmönster

Besökarnas utlägg och utläggsmönster är taget från TDB. Observera att samtliga utlägg och omsättningstal är inklusive moms.

Sysselsättning/Skatteintäkter

För att få fram sysselsättning har omsättningen för varje bransch dividerats med omsättning/anställd i respektive bransch. Här har Resurs AB unika fakta för varje enskild kommun i Sverige. Skatteintäkterna bygger på kommunens egna skatteintäkter i förhållande till skatteutjämning och invånarantal, samt utdebitering av kommunal- och landstingsskatt, alla uppgifter kommer från SCB.

TuristEkonomiska Modellen, TEM[®]

Samtliga uppgifter har databehandlats i ett dataprogram, TEM, speciellt anpassat för ändamålet och dessutom i enlighet med den fastställda definitionen. Dataprogrammet introducerades av Turistrådet 1988 och numera ägt av Resurs AB. TEM är också ett registrerat varumärke ägt av Resurs AB.

UTVECKLING TURISMEN I SVERIGE 2005

De viktigaste faktorerna som påverkar resandet är vädret, ekonomin och olika typer av katastrofer. För att få en uppfattning om utvecklingen av turismen regionalt och lokalt, måste hänsyn tas till dessa faktorer i Sverige och omvärlden.

De nio senaste åren har turismen i Sverige påverkats mycket av vädret, speciellt under somrarna, men också på grund av snötillgången under vintrarna. Bra respektive dåligt sommarväder påverkar främst de enklare boendeformerna som camping, fritidsbåt, eget fritidshus, vild camping, m fl.

- Sommaren 1997 var en bra sommar med mycket sol och lite nederbörd
- Sommaren 1998 var en av de regnigaste med översvämningar på många ställen i Sverige
- Sommaren 1999 var en bra sommar med mycket sol och lite nederbörd
- Sommaren 2000 var en av de sämsta någonsin med mycket regn
- Sommaren 2001 var en mycket bra sommar med mycket sol och lite nederbörd
- Sommaren 2002 var en av de bästa någonsin med mycket sol och lite nederbörd
- Sommaren 2003 erbjöd ett väder som var det bästa sen mätningar startade med tropisk värme redan i maj och detta varade nästan hela sommaren
- Sommaren 2004 tillhörde en av de sämre det senaste decenniet med mycket regn
- Sommaren 2005 inleddes med extremt kallt väder hela juni, en kort period av värme och sol de tre första veckorna i juli och därefter regnigt fram till början av september.

Här finns också andra faktorer som påverkat resandet i och till Sverige, delvis med stora lokala variationer. De viktigaste faktorerna de senaste åren har varit följande:

- 1 juli, 1999 Tax-free upphörde mellan EU-länder
- 1 juli, 2000 Öresundsbron öppnades
- Under 2001 Svenska kronan svag och antydan till lågkonjunktur
- 11 sep 2001 Terrordåden i USA
- 2005 Bensinpriset i Sverige når upp till 12:-/liter.

För 2005 antas att bensinpriset har haft en avgörande betydelse för resandet. Enligt TDB är det hushåll med låga inkomster som minskat sitt resande, samtidigt som höginkomstgrupper spenderat mer per resa. Vid den stora skattehöjningen på bensin i mitten av 90-talet visade TDB också en stor nedgång i resandet, påvisat av professor Bengt Sahlberg i rapport om bensinprisets påverkan.

Här finns också andra faktorer som påverkat internationellt resande som SARS (Asien och Kanada), mul- och klövsjuka (Storbritannien), kriget i Irak, flodvågskatastrofen i Asien, terrordåd i Madrid, London, Bali, Sri Lanka och Egypten. I vissa fall har dessa händelser enbart påverkat ett antal länder, men kan också ha påverkat det globala resandet mer eller mindre.

Förmodligen är det vädret och den svaga svenska kronan som påverkat utvecklingen mest de senaste åren. Under många år, i slutet av 90-talet, minskade antalet övernattningsresor av svenskar vid fritidsresa i Sverige, för att sen öka mycket 2002. Utveckling av bensinpris, ekonomiska konjunkturer har påverkat resandet negativt de två senaste åren. Detta har mest påverkat övernattningsresor i enklare boendeformer som eget fritidshus och hos släkt/vänner.

KONSUMTION

Total konsumtion Sverigeresor av svenskar i miljarder kr

	1996	1997	1998	1999	2000	2001	2002	2003	2004	2005
Utlägg i miljarder kr	82,5	78,6	76,6	73,1	70,1	70,6	98,4	102,1	96,4	82,8

Efter en mindre stagnation i slutet av 90-talet för omsättningen av svenskarnas turism i Sverige ökade det mycket under 2002 och delvis 2003. 2004 och 2005 minskade dock omsättningen, mycket beroende på minskat affärsresande, men också på minskat fritidsresande för grupper som nyttjat enklare boende. Ett ökat internationellt resande till Sverige har delvis kompenserat svenskarnas minskade resande.

SVENSKARNAS FRITIDSRESOR I SVERIGE

Övernattningsresor i Sverige

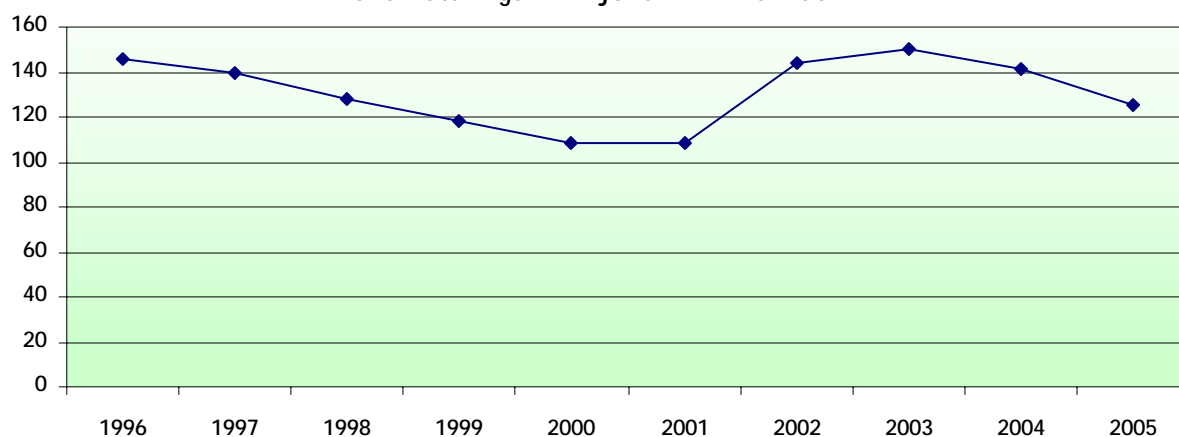
	1996	1997	1998	1999	2000	2001	2002	2003	2004	2005
Övernattningar i miljoner	146,0	139,9	128,1	118,6	108,7	108,4	143,7	149,8	141,0	124,9

Under våren 2001 vände det för turismen i Sverige och antalet övernattningar vid fritidsresor i Sverige hade ökning varje månad under resterande delen av året, hela 2002 och delvis 2003. 2004 och 2005 minskade antalet övernattningar, dels beroende på sämre sommarväder och dels beroende på kortare vintersäsong. Även det höga bensinpriset kan ha haft en negativ inverkan på resandet.

Observera att antalet resor inte minskat lika mycket som antalet övernattningar eftersom svenskarna stannat färre nätter vid varje resa. Denna effekt märks för de flesta boendeformer, men inte för hotell där de svenska gästerna stannade 1,58 nätter både 2004 och 2005.

Förändringarna har främst påverkat övernattningar i eget fritidshus, hos släkt och vänner och andra enklare boendeformer, först i positiv riktning och sen negativt de två senaste åren. Svenska fritidsgäster på hotell har ökat mycket de senaste åren. De övriga kommersiella boendeformerna stugbyar, vandrarhem och camping har förändringar som mer följer vädersituationen respektive år.

Övernattningar i miljoner FRITIDSRESOR

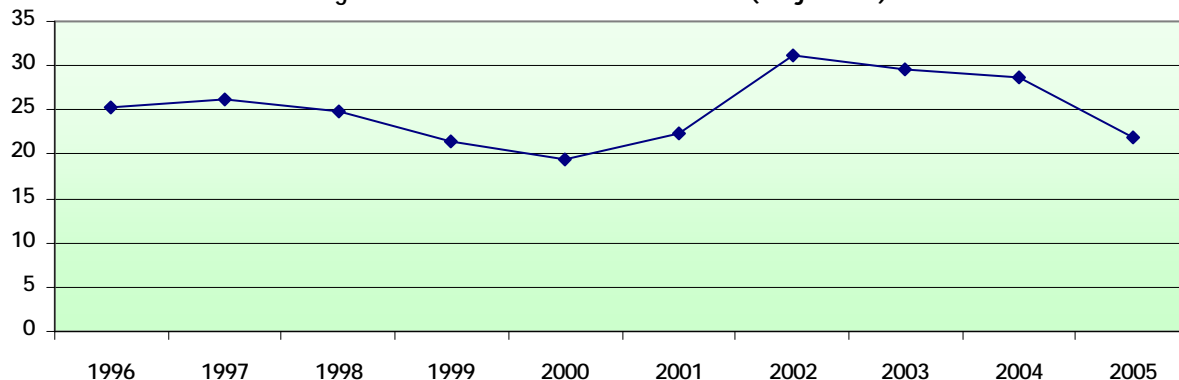


Dagresa över 10 mil i Sverige

	1996	1997	1998	1999	2000	2001	2002	2003	2004	2005
Dagresor i miljoner resor	25,3	26,2	24,9	21,5	19,4	22,4	31,2	29,6	28,7	21,8

Utvecklingen för dagresor, över 10 mil, följer i stort sett utvecklingen för övernattningsresor. För 2005 är dock minskningen större för dagresor och, enligt TDB, är det hushåll med låga inkomster som har stora minskningar vilket innebär att det höga bensinpriset kan ha haft en avgörande inverkan. Inga säkra fakta finns för kortare dagresor, under 10 mil.

Dagresor över 10 mil FRITIDSRESOR (milj resor)



SVENSKARS AFFÄRSRESOR I SVERIGE

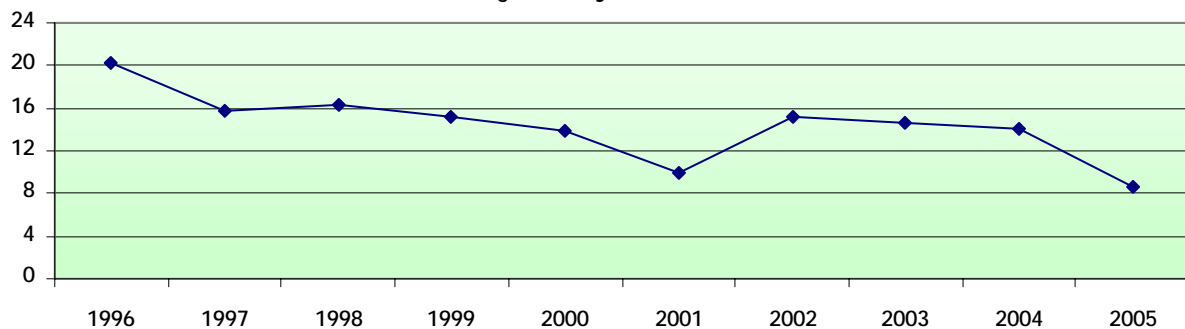
Övernattningsresor i Sverige

	1996	1997	1998	1999	2000	2001	2002	2003	2004	2005
Övernattningar i miljoner	20,2	15,8	16,3	15,1	13,8	9,9	15,1	14,7	14,1	8,6

Det finns stora variationer för övernattningar i tjänsten mellan åren. Detta avser nästan bara enklare boendeformer, som kanske främst nyttjas av hantverkare och lägre tjänstemän. För kommersiellt boende är variationerna mindre.

Övernattningar för affärsresor hade en stor nedgång 2001, dels beroende på lågkonjunktur och dels beroende på terrordåden den 11 september. Minskningarna 2005 är svårare att förklara, men det skall beaktas att antalet resor inte minskat lika mycket som antal övernattningar eftersom man stannat färre nätter per resa.

Övernattningar i miljoner AFFÄRSRESOR

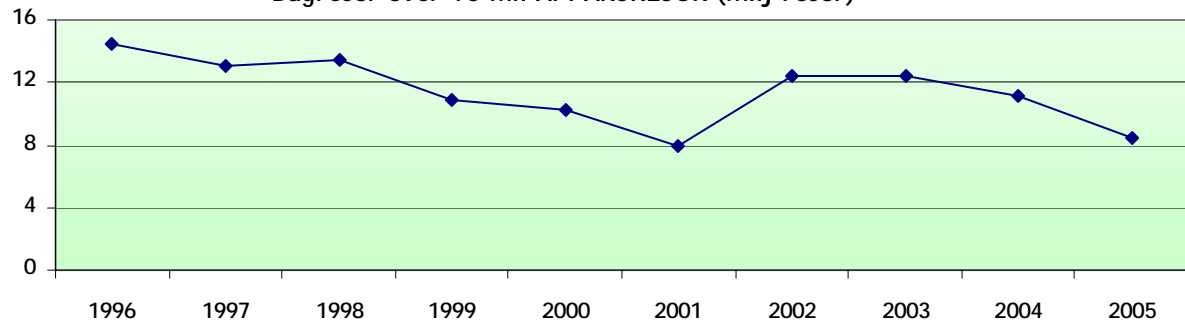


Dagresa i Sverige över 10 mil

	1996	1997	1998	1999	2000	2001	2002	2003	2004	2005
Dagresor i miljoner resor	14,5	13,1	13,5	10,9	10,2	8,0	12,4	12,4	11,1	8,4

Affärsresor över dagen visar nästan samma utveckling som affärsresor med övernattning. Antalet resor 2005 var den näst lägsta under det senaste decenniet, bara 2001 visar färre antal resor.

Dagresor över 10 mil AFFÄRSRESOR (milj resor)



TRENDER

De senaste åren har turismen förändrats mycket. Övernattningar i eget fritidshus och hos släkt/vänner minskade kraftigt under andra halvan av 90-talet för att sen öka kraftigt 2002-2003 och åter minska 2004-2005. Detta innebär att restrenden, i stort sett, åter är som i slutet av 90-talet, enligt följande:

- Vi gör hellre flera kortare resor än få längre, mätt i avstånd
- Resan blir kortare, mätt i tid (mer weekendresande)
- Vi kräver större innehåll i resan, mer att göra
- Vi kräver större tillgänglighet, kortare tid att ta oss till resmålet.

Förändringar 2001-2005 i Sverige för några boendekategorier, i 1000-tal.

	2001	2002	2003	2004	2005	04-05
Hotell (SCB/Nutek)	21 664	21 041	21 100	21 546	22 936	+ 6,5 %
Stugbyar (SCB/Nutek)	3 534	3 743	3 640	3 261	3 218	- 1,3 %
Vandrarhem (SCB/Nutek)	1 160	2 203	2 275	2 282	2 374	+ 4,0 %
Camping (SCR)	14 836	15 761	17 138	15 591	16 435	+ 5,4 %
Hyrd stuga/igh (TDB)	4 997	5 586	6 563	5 545	4 214	- 24,0 %
Fritidshus eget/lånat (TDB)	23 487	30 574	37 429	34 007	29 804	- 12,4 %
Släkt/vänner (TDB)	51 896	70 852	70 537	67 527	61 831	- 8,4 %
Fritidsbåt (TDB)	1 580	2 428	2 197	1 971	1 553	- 21,2 %
Vild camping (TDB)	2 555	3 248	3 662	2 956	2 158	- 27,0 %
Totalt övernattningar (TDB) av svenskar i Sverige	118 237	158 864	164 481	155 095	133 510	- 13,9 %
Övernattningar hos släkt/vänner av utländska besökare (TDB)	10 104	11 765	11 842	12 847	14 220	+ 10,7 %

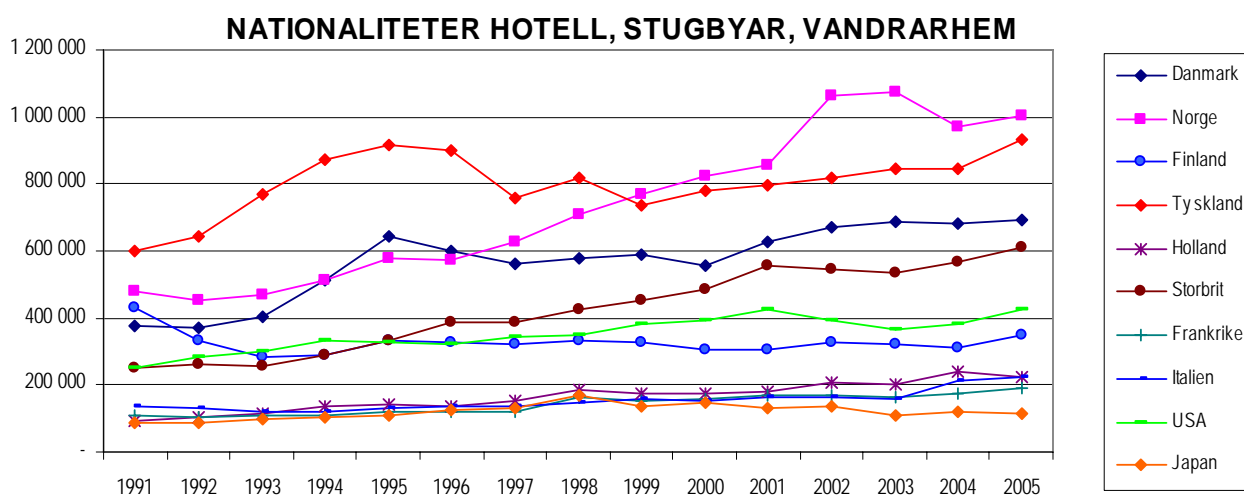
Observera att de fyra första boendeformerna inkluderar utländska övernattningar i Sverige, men TDB visar bara svenska övernattningar förutom sista punkten. Källor är: SCB/Nutek = Statistiska Centralbyrån/Nutek, SCR = Sveriges Stug- och Campingvärdars Riksförbund samt TDB = Rese- och TuristDataBasen.

Hotellens negativa siffror 2002 beror på att ett stort antal hotell omklassades till vandrarhem och förklarar därmed vandrarhemmens stora ökning. Om detta inte skett hade hotellen redovisat en ökning med 1,7 % och vandrarhemmen med 4,7 %.

Det totala antalet svenska övernattningar minskade med - 10,7 % och deras omsättning med - 14,1 % under 2005. Den stora ökningen av utländska övernattningar, dels på kommersiella boendeanläggningar och dels hos släkt och vänner, har delvis kompenserat det minskade svenska resandet.

UTVECKLING FÖR VIKTIGA NATIONALITETER

Det utländska resandet till Sverige har ökat mycket de senaste åren. För övernattningar hos släkt och vänner i Sverige avser detta mest från de nordiska grannländerna samt Tyskland, USA, Storbritannien och Polen. Här märks också stora ökningar från länder där Sverige haft stor invandring, staterna på Balkan, Iran och Thailand, men också från Frankrike och Spanien.



Ovanstående bild blir lite annorlunda om den enbart visas för hotellövernattningar. Tre nationaliteter har många övernattningar i stugbyar, Norge, Tyskland och Danmark. De som har få övernattningar i stugbyar och vandrarhem är Frankrike, Italien, USA och Japan.

Sett på längre sikt har de flesta nationaliteter en positiv utveckling. Undantagen är Finland och Japan. Största ökningarna senaste åren har Ryssland och Kina.

UTVECKLING TURISMEN I NORRBOTTEN 2005

Turister som besöker Norrbotten, både på fritiden och i affärer omsatte drygt 2,4 miljarder kronor 2005. Totalt är 2 075 personer årssysselsatta på grund av denna omsättning och detta ger omfattande skatteintäkter till kommunerna och landstinget.

Den totala omsättningsökningen de åtta senaste åren har varit + 44 %, från knappt 1,7 till drygt 2,4 miljarder. Trots detta har de kommersiella övernattningsarna, hotell, stugbyar, vandrarhem, stugor och camping, i Norrbotten legat på ungefär samma nivå de senaste nio åren med ungefär 2-2,2 miljoner övernattningsar. Under denna tid har hotellen haft ca 700 000 övernattningsar per år, stugbyarna 300 000 och camping 700 000 övernattningsar per år.

Turismen minskade något 2005 och detta är direkt kopplat till minskat stugboende. Mest minskade nyttjandet av eget fritidshus, men även lånade/hyrda stugor och stugbyar hade minskningar. Hotellen, vandrarhem och campingplatser hade ökat antal övernattningsar.

Omsättningsminskningen 2005 beror dels på minskat antal övernattningsar enligt ovan, men också att de som nyttjade eget fritidshus spenderade mindre per dygn än under 2004. Vidare minskade dagresandet och även deras utlägg per dag minskade mycket. En avgörande orsak till detta kan vara det höga bensinpriset som var över 12:-/liter under sommaren 2005.

Norrbotten har en mycket stor andel utländska turister och naturligt nog är Norge den viktigaste marknaden med mycket stora andelar på camping. Från Norge kommer också en stor andel dagresenärer som inte är medtagna i denna rapport. Detta avser shoppingresor (gränshandel) p g a den svaga svenska kronan och den starka norska.

För övernattningsar i hotell, stugbyar och vandrarhem har Norrbotten en utländsk andel på 25,7 % under 2005 (24,9 under 2004) och bara Stockholm och Göteborg har högre. För camping har Norrbotten en utländsk andel på 40 % jämfört med riksgenomsnittets 21 %.

UTVECKLING TURISMEN I ARVIDSJAURS KOMMUN 2005

Rese- och turistindustrin i Arvidsjaur kommun omsatte nästan 150 miljoner kronor och gav arbete åt ungefär 145 personer under år 2005.

Den totala turismomsättningen har ökat med 18 miljoner kronor eller 14 % 2005 jämfört med 2004. Den kommersiella delen av turismomsättningen, den del som kan påverkas med traditionell marknadsföring, ökade med nästan 18 miljoner kronor eller 25 %.

Den stora förändringen som skett mellan 2004 och 2005 är att hotellövernattningsarna och hotellgästernas konsumtion har ökat mycket. Alla övriga kommersiella boendekategorier har bara små förändringar. Antal övernattningsar på hotell har ökat med 32 % på ett år. Hotellgäster svarar för 18 % av alla övernattningsar, men nästan 40 % av omsättningen.

De enda, övriga, större förändringarna som kan ses för 2005 är minskning av övernattningsar i eget fritidshus och mindre ökning av övernattningsar hos släkt och vänner. Den vanligaste boendeformen är hos släkt/vänner som svarar för 35 % av samtliga övernattningsar 2005, men bara 11 % av omsättningen. Om även övernattningsar i eget fritidshus medräknas svarar dessa två kategorier för 53 % av alla övernattningsar men bara 15,5 % av omsättningen.

För Arvidsjaur är det svårt att avgöra vilka som är dagbesökare, med Arvidsjaur som huvudmål för resan, och vilka som har Arvidsjaur som delmål och i detta resultat beräknats som genomfartsresenärer. För att få en rättvisande bild bör dessa två kategorier slås ihop.

Den nya, och mer tillförlitliga metoden, att beräkna sysselsättningen innebär att skatteeffekterna från 2003 inte är direkt jämförbara med tidigare år. Resultatet för 2003-05 är dock mer tillförlitligt och ger därmed en mer rättvisande bild av verkligheten. Detta påverkar främst den totala skatteeffekten av skatteintäkterna och mindre av de direkta skatteintäkterna.

RESULTAT TURISMEN I ARVIDSJAURS KOMMUN 2005

OMSÄTTNING TOTALT OCH PER KATEGORI

Kategori (tusen kr)	1994	1995	1996	1997	1998	2000	2001	2002	2003	2004	2005
Hotell	31 773	27 245	31 522	28 438	32 879	26 272	25 911	26 232	33 115	41 789	58 808
Affärs	21 369	14 620	20 093	17 134	20 328	15 839	16 313	15 197	18 106	27 086	33 676
Konferens	2 399	2 061	1 220	2 709	1 688	3 027	2 543	2 413	1 158	3 845	8 307
Grupp	3 849	5 151	3 730	3 146	4 420	4 023	2 595	3 049	5 550	3 870	5 116
Fritid	4 155	5 413	6 480	5 448	6 442	3 384	4 461	5 573	8 300	6 988	11 709
Stugby	7 880	7 433	6 445	2 815	6 361	11 180	11 545	14 162	11 449	10 473	10 141
Stuga/rum	216	163	119	133	131	708	1 525	1 680	5 148	4 410	4 263
Camping	1 011	950	736	901	3 839	5 060	7 588	7 344	4 128	4 623	4 941
Fri camping	6 563	7 488	5 616	5 112	3 681	2 187	3 193	3 988	5 472	3 604	4 425
Vandrarhem	65	0	0	0	0	0	0	1 750	435	460	485
Dagbesök	2 880	2 376	2 326	2 007	2 107	3 142	3 555	3 907	4 697	4 687	4 763
	50 388	45 655	46 764	39 406	48 998	48 549	53 317	59 063	64 444	70 046	87 826
Övriga											
Fritidshus	8 986	8 986	8 440	6 330	5 627	7 424	5 835	6 877	7 672	9 434	6 686
Genomfartsresenärer	24 616	23 444	24 430	24 500	24 769	27 799	28 188	31 059	32 639	35 066	38 566
Släkt/vänner	13 867	16 586	14 564	15 278	17 205	15 189	14 636	17 965	16 406	17 175	16 683
	47 469	49 016	47 434	46 108	47 601	50 412	48 659	55 901	56 717	61 675	61 935
TOTALT	97 857	94 671	94 197	85 513	96 601	98 961	101 975	114 965	121 160	131 722	149 760

Observera att resultat saknas för 1999. Med kommersiell avses de kategorier där besökarna betalar en logiavgift för sitt boende eller att de påverkas av traditionell marknadsföring att besöka kommunen. Med övriga eller icke kommersiella avses de tre kategorierna släkt/vännerbesök, nyttjande av eget fritidshus och genomfartsresenärer.

Den marknadsföring som Arvidsjaur gör påverkar främst den kommersiella turismen och utvecklingen för denna är därför viktig att följa. Kategorier under "Övriga" påverkas av andra faktorer än marknadsföring, främst väder, ekonomiska och andra konjunkturförändringar.

OMSÄTTNING FÖRDELAD PÅ BRANSCHER

(tusen kronor)	1994	1995	1996	1997	1998	2000	2001	2002	2003	2004	2005
Logi	21 340	17 221	19 324	17 082	21 158	20 421	19 997	22 280	25 535	30 413	40 285
Livsmedel	14 700	15 945	13 967	12 121	12 854	13 432	13 789	17 223	18 211	17 933	16 664
Restaurang	25 218	24 617	24 760	22 339	25 289	25 324	26 403	27 103	28 842	30 305	33 599
Transport inkl bensin	18 505	18 103	19 401	18 738	19 722	21 679	21 683	24 153	25 958	30 165	33 590
Shopping	13 506	13 449	11 957	10 968	12 953	12 508	14 107	17 676	15 332	16 075	18 210
Aktiviteter	4 588	5 336	4 788	4 265	4 625	5 598	5 995	6 530	7 282	6 830	7 410

Här visas fördelningen av "Turistkronan" för de branscher som påverkas. Denna fördelning varierar normalt inte mycket i Sverige. Restaurang och logi brukar ligga högst omsättningsmässigt. Men under den senaste 10-årsperioden finns ändå stora förändringar, oftast för restauranger, transport och shopping.

För Arvidsjaur är omsättning på logi drygt 40 miljoner kronor inklusive moms, en ökning med 32 % på ett år. Transport ligger högt, dels på grund av stor andel genomfartsresenärer och dels på grund av avstånden inom kommunen. Även det höga bensinpriset 2005 har en inverkan. Ökningen för restaurang är främst kopplad till den stora ökningen av hotellövernattningar.

SYSSELSÄTTNING

Fram till 2002 anges sysselsättningen i årsverken samt i beräknat antal årsanställda. Årsverken avser en person som arbetar 100 % av arbetstiden hela året. Med tanke på sjukdom och annan frånvaro är dock arbetstiden 75-93 % beroende på bransch. Beräknat antal årsanställda har beräknas till 20 % mer än antal årsverken. Med tanke på säsongarbeten är dock antalet sysselsatta under sommarperioden högre.

Ny redovisning av sysselsättning

Från 2002 har Resurs AB, i samarbete med SCB, utvecklat en metod där vi kan redovisa sysselsättningen i form av antal anställda. Detta innebär också att vi kan redovisa sysselsättning med regionalt och ibland lokalt anpassade tal för Arvidsjaurs kommun. Av detta skäl finns dubbel redovisning för 2002.

	1994	1995	1996	1997	1998	2000	2001	2002	ny2002	2003	2004	2005	
Livsmedel	9	10	8	7	7	7	7	8	8	8	8	7	
Restaurang	33	30	29	25	27	25	25	25	44	46	47	50	
Transport	8	7	7	7	7	7	7	7	9	9	11	12	
Shopping	9	9	7	6	7	6	7	9	10	8	9	9	
Aktivitet	8	9	8	7	7	8	8	8	10	11	10	11	
Logi	30	23	24	20	24	23	22	25	30	39	43	54	
Administration	4	4	4	4	4	5	5	2	2	2	2	2	
TOTALT	101	92	87	76	83	81	80	84					
Årissysselsatta, ny metod										113	124	130	145
Ber årsanställda	120	110	105	90	100	95	95	100					

Observera att ovanstående siffror ej anger ett faktiskt resultat av sysselsättningen utan enbart vilka volymer inom sysselsättningen som omsättningen ger underlag till.

SKATTEINTÄKTER

Skatteintäkterna delas in i två delar:

DIREKTA avser de skatteintäkter som kommer från sysselsättningen i de företag som direkt påverkas av besökarens utlägg.

TOTALA avser alla företag som påverkas, ex tvätteriet som tvättar hotellets linne. Totala skatteintäkten är detsamma som den samhällsekonomiska effekten.

Skatteintäkten avser bruttobelopp utan hänsyn taget till skatteutjämningsbidraget.

(tusen kronor)	1994	1995	1996	1997	1998	2000	2001	2002	2003	2004	2005
DIREKTA											
Kommun	3 231	3 099	3 304	3 000	3 388	3 608	3 718	4 192	4 418	4 972	5 652
Landsting	1 721	1 651	1 526	1 386	1 868	1 594	1 642	1 851	1 951	2 121	2 412
TOTALA											
Kommun	7 259	6 560	6 986	6 211	7 063	7 969	8 476	9 161	13 502	14 526	16 493
Landsting	3 867	3 495	3 227	2 869	3 894	3 521	3 743	4 045	5 963	6 197	7 038

En ökad skatteintäkt för kommunen innebär motsvarande minskning av skatteutjämningsbidraget. Kommunens "vinst" vid ökad sysselsättning innebär alltså inte direkt mer pengar i kommunkassan i form av skatteintäkter utan istället minskade kostnader för arbetsmarknadsåtgärder och olika former av bidrag. Den viktigaste effekten är dock att en ökad sysselsättning också kan innebära en inflyttning och därmed ökat skatteunderlag eller förhindra utflyttning och därmed bibehållit skatteunderlag.

ÖVERNATTNINGAR/BESÖK

Övernattningar	1994	1995	1996	1997	1998	2000	2001	2002	2003	2004	2005
Hotellrum(rumsnätter)	26 884	25 970	25 847	23 427	24 566	17 515	16 900	16 444	19 943	24 239	31 323
Hotell	33 792	32 846	33 286	28 682	31 238	21 072	20 279	20 738	27 291	30 289	40 066
Affärs	17 233	11 790	15 456	12 416	13 782	10 999	10 732	10 409	12 317	17 089	18 657
Konferens	1 935	1 792	1 008	2 108	1 228	2 102	1 673	1 653	788	2 426	4 602
Grupp	5 968	7 986	5 040	4 252	5 491	4 169	2 805	2 960	5 261	3 534	4 672
Fritid	8 656	11 278	11 782	9 906	10 737	3 802	5 069	5 716	8 925	7 241	12 134
Stugby	25 017	25 983	19 529	8 529	19 277	26 001	24 827	28 610	23 129	20 140	19 502
Stuga/rum	864	652	450	501	495	2 400	5 000	4 800	7 200	6 000	5 800
Camping	6 130	5 427	3 874	4 743	21 328	26 630	34 490	30 600	16 226	17 439	18 350
Fri camping	37 500	41 600	31 200	28 400	20 450	11 510	16 805	18 990	24 875	15 670	17 700
Vandrarhem	260	0	0	0	0	0	0	3 764	1 000	1 000	1 010
Kommersiella	103 563	106 508	88 339	70 855	92 788	87 613	101 401	107 502	99 721	90 538	102 428
Fritidshus	69 125	71 890	62 520	46 890	41 680	49 495	41 680	45 848	49 495	67 871	40 520
Släkt/vänner	86 669	103 662	85 668	84 876	90 552	72 330	75 054	85 548	98 238	83 376	75 834
Övriga	155 794	175 552	148 188	131 766	132 232	121 825	116 734	131 396	147 733	151 247	116 354
TOTALT	259 357	282 060	236 527	202 621	225 020	209 438	218 135	238 898	247 454	241 785	218 782
Genomfartsresenärer	182 340	173 660	174 500	175 000	176 925	185 325	187 920	194 120	197 810	200 380	202 980
Dagbesök	18 000	14 400	12 240	9 790	10 280	14 280	16 160	16 280	15 560	14 650	13 990

REGIONAL HANDELSSTATISTIK (SCB)

Följande fakta avser år 2004, fakta för 2005 beräknas klart under juni 2006. Statistiken bygger på företagens omsättningsredovisning till Skatteverket och är exklusive moms.

Bransch	Inrikes oms exkl moms	Antal anställda	Antal enheter	Oms/ invånare	Rikssnitt/ invånare
505 Bensinstationer	88	29	3	12 826	8 462
521 Butiker, varuhus och stormarknader	121	70	6	17 521	18 356
522 Specialiserad livsm, sprit & tobak	23	6	3	3 267	3 449
524 Övriga specialbutiker med nya varor	78	64	27	11 248	17 797
551 Hotell	51	46	3	7 440	2 395
552 Camping, vandrarhem, stugbyar m.m.			2		201
553 Restauranger	15	11	9	2 191	4 764

Tyvärre förekommer olika former av registerförändringar, avgränsningar, sättet att redovisa moms etc. Uppgifterna bör därför användas försiktigt för att belysa förändringar mellan närliggande år. Av sekretesskäl har uppgifter från branscher med färre än tre enheter slagits samman med den bransch med näst minst enheter inom samma huvudbransch. Omsättning och antal anställda redovisas för dessa branscher sammanslaget. För varje separat bransch redovisas endast antal arbetsställen.

Butiker, varuhus och stormarknader (livsmedel) innefattar oftast mycket mer än livsmedel vilket försvårar gränsdragningen mellan dagligvaru- och sällanköpshandel. Detsamma gäller övriga specialbutiker med nya varor (shopping) inräknade i sällanköpshandeln vilka kan ha ett bredare sortiment innefattande produkter tillhörande dagligvaruhandeln.

Observera att i hotellens redovisade omsättning till SCB ingår ofta även omsättning för verksamheter som, restaurang, dans och andra säljintäkter (garage, garderob, hygienvaror, etc.).

Denna rapport är utförd av Lars Paulsson
på uppdrag av Norrbotten Lappland
8 juni 2006

© RESURS AB

Huvudkontor • TEL 08 - 555410 30 • FAX 08 - 590 717 81 • resurs@resursab.se