

# Verksamhetsutövare tycker till om miljötillsynen

## Arvidsjaur - hösten 2009



Stockholms Lokaltrafiks vintertest.

**Miljö- och byggenheten**  
Annika Lidström

## Inledning

Miljö- och byggenheten har genomfört en enkätundersökning bland verksamhetsutövarna inom miljötillsynsområdet. Syftet med undersökningen är att sammanställa en bild av hur tillsyn, information och anvisningar fungerar sett ur verksamhetsutövarnas synvinkel.

Enkäten skickades till företag som miljö- och byggenheten utövar miljötillsyn på. Totalt har 20 enkäter skickats ut och 13 svar inkommit. Det motsvarar en svarsfrekvens på 65 %. Enkäterna har inlämnats helt anonymt.

I enkäten har en femgradig skala använts. Värde 1 är det lägsta värdet och motsvarar ett stort missnöje medan värde 5 motsvarar att vara helt nöjd. Svaren redovisas i form av medelvärden på den 5-gradiga skalan. I bedömningen av de inkomna enkätsvaren betraktas värden under 3 som låga och värden mellan 3 och 3,5 som godtagbara men att utrymme för förbättringar finns.

## Resultat

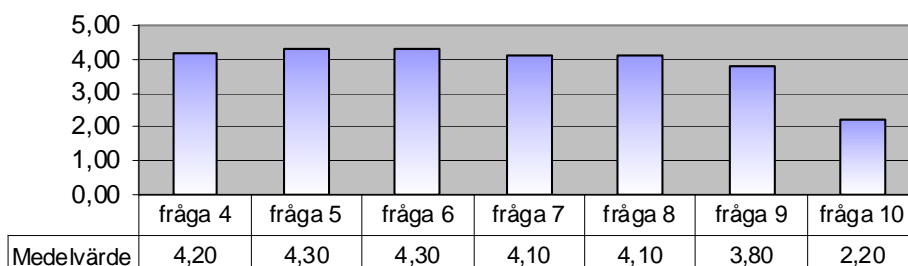
Medelvärdet för samtliga enkätsvar är 4,0. För år 2008 var medelvärdet 3,7. Nedan redovisas medelvärdena för varje enskild fråga. Fråga 1-3 är bakgrundsfrågor om verksamheterna. Eftersom antalet svarande är få i respektive grupp (mineral, torv, trävaror, motorbanor m.m.) har vi valt att redovisa resultatet för alla sammantaget och inte gruppvis eftersom det skulle ge en större osäkerhet i resultatet.

### Service och kompetens

Alla verksamhetsutövare fick svara på följande frågor:

#### Hur nöjd är du med?:

4. Miljö- och byggkontorets tillgänglighet (*Öppettider, tillgänglighet per telefon, e-post, internet mm*)
5. Miljö- och byggkontorets service och bemötande
6. Miljö- och byggkontorets kompetens
7. Kommunens information och anvisningar
8. Den information du fått om var du ska vända dig med frågor och eventuella klagomål
9. Kommunens sätt att behandla ev. klagomål
10. Den årliga tillsynsavgiften



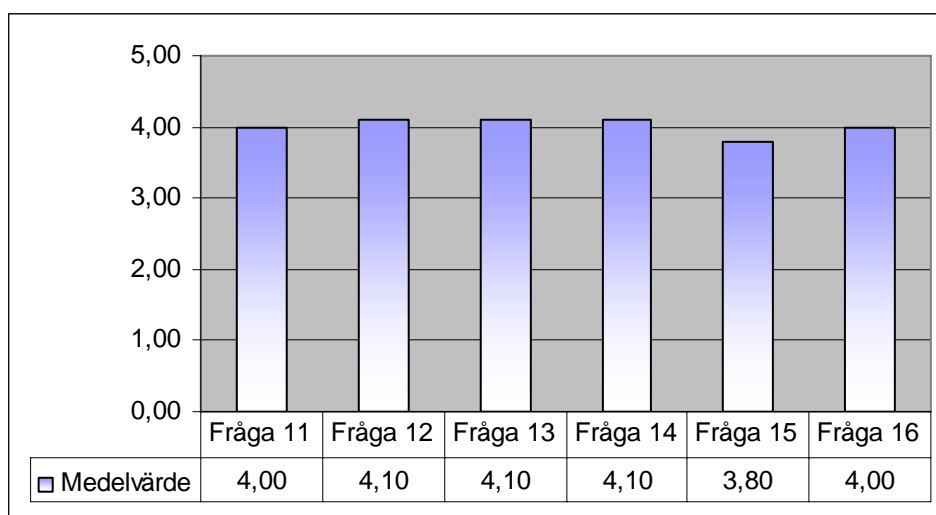
Det var 13 företag som svarade på fråga 4 till 10. Det högsta betyget av dessa frågor fick miljö- och byggkontorets kompetens samt service och bemötande betyg 4,3. Lägst betyg fick den årliga tillsynsavgiften 2,2.

## Miljöprovning

Dessa frågor besvaras av de företag som blivit miljöprovade.

### Hur nöjd är du med?:

11. Information och anvisningar i prövningsprocessen
12. Service och bemötande i prövningsprocessen
13. Handläggningstidens längd
14. Miljö- och byggkontorets kompetens
15. Kostnaden för miljöprovning
16. Villkor i godkännande

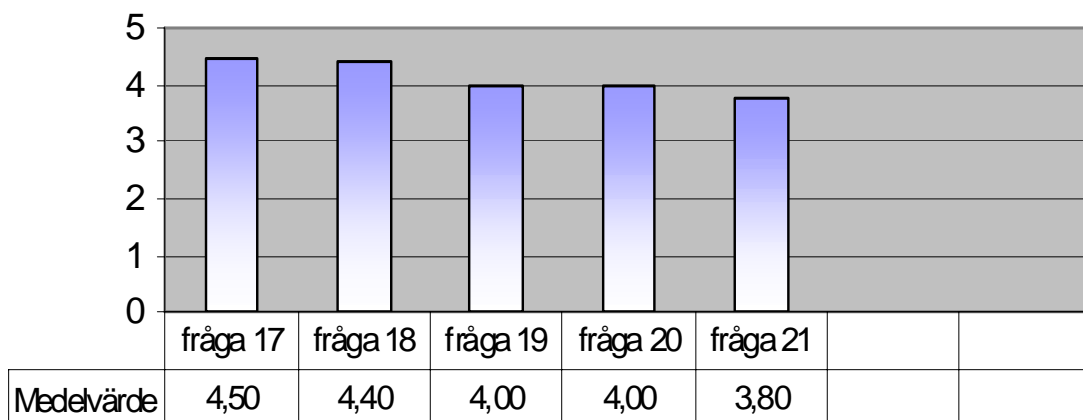


Sju företag har svarat på dessa frågor, lägsta poängen 3,8 fick fråga 15 angående kostnaden för miljöprovningen.

## Inspektion

### Hur nöjd är du med?:

17. Inspektionens omfattning
18. Tydligheten i inspektionsrapporten
19. Tiden mellan inspektionerna
20. Kraven på provtagning
21. Fyller provtagningen sitt syfte



Det var 10 stycken som svarade på dessa frågor. På fråga 20 och 21 lämnades sex stycken svar. Företagarna var mest nöjda med fråga 17 inspektionens omfattning.

## Diskussion

Bäst betyg (4,5) fick frågan om inspektionens omfattning. Sämst betyg (2,2) fick frågan om den årliga tillsynsavgiften.

Samtliga frågors medelvärden hamnade över 3, utom frågan om den årliga tillsynsavgiften.

Sammantaget tyder enkätsvaren på att verksamhetsutövarna är nöjda med miljötillsynen. Resultatet av enkäten ger alltså inte upphov till några särskilda förslag på åtgärder eller förbättringar.

