

Verksamhetsutövare tycker till om miljötillsynen

Arvidsjaur - hösten 2007



Miljö- och byggenheten
Annika Hedman

Inledning

Miljö- och byggenheten har genomfört en enkätundersökning bland verksamhetsutövarna inom miljötillsynsområdet. Syftet med undersökningen är att sammanställa en bild av hur tillsyn, information och anvisningar fungerar sett ur verksamhetsutövarnas synvinkel.

Enkäten skickades till företag som miljö- och byggenheten utövar miljötillsyn på. Totalt har 30 enkäter skickats ut och 11 svar har inkommit. Det motsvarar en svarsfrekvens på 37 %. Enkäterna har inlämnats helt anonymt.

I enkäten har en femgradig skala använts. Värde 1 är det lägsta värdet och motsvarar ett stort missnöje medan värde 5 motsvarar att vara helt nöjd. Svaren redovisas i form av medelvärden på den 5-gradiga skalan. I bedömningen av de inkomna enkätsvaren betraktas värden under 3 som låga och värden mellan 3 och 3,5 som godtagbara men att utrymme för förbättringar finns.

Resultat

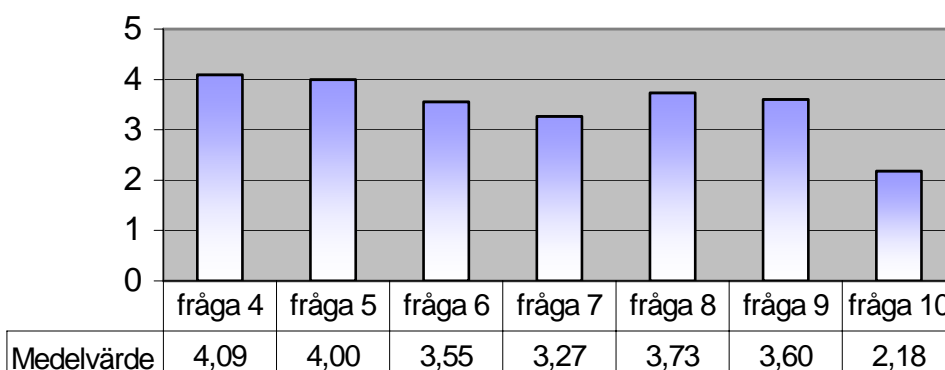
Medelvärdet för samtliga enkätsvar är 3,5. Nedan redovisas medelvärdena för varje enskild fråga. Fråga 1-3 är bakgrundsfrågor om verksamheterna. Eftersom antalet svarande är få i respektive grupp (mineral, torv, trävaror, motorbanor m.m.) har vi valt att redovisa resultatet för alla sammantaget och inte gruppvis eftersom det skulle ge en större osäkerhet i resultatet.

Service och kompetens

Alla verksamhetsutövare fick svara på följande frågor:

Hur nöjd är du med?:

4. Miljö- och byggkontorets tillgänglighet (*Öppettider, tillgänglighet per telefon, e-post, internet mm*)
5. Miljö- och byggkontorets service och bemötande
6. Miljö- och byggkontorets kompetens
7. Kommunens information och anvisningar
8. Den information du fått om var du ska vända dig med frågor och eventuella klagomål
9. Kommunens sätt att behandla ev. klagomål
10. Den årliga tillsynsavgiften

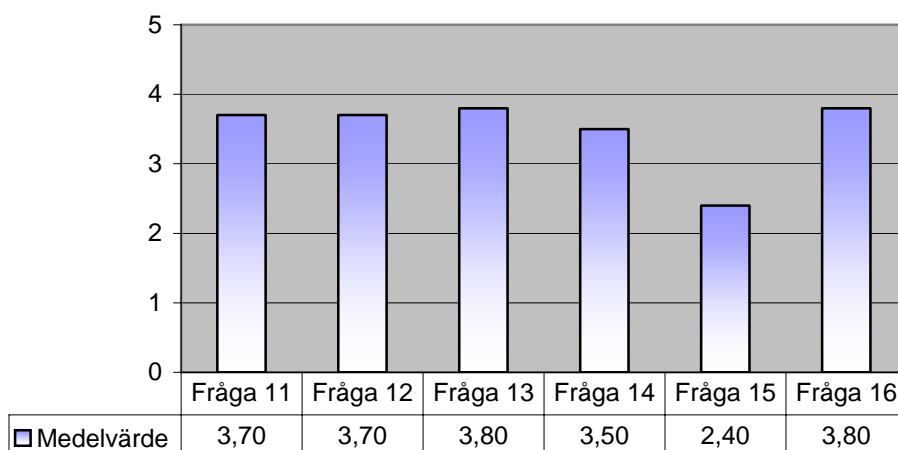


Miljöprovning

Dessa frågor besvaras av de företag som blivit miljöprovade.

Hur nöjd är du med?:

11. Information och anvisningar i prövningsprocessen
12. Service och bemötande i prövningsprocessen
13. Handläggningstidens längd
14. Miljö- och byggkontorets kompetens
15. Kostnaden för miljöprovning
16. Villkor i godkännande



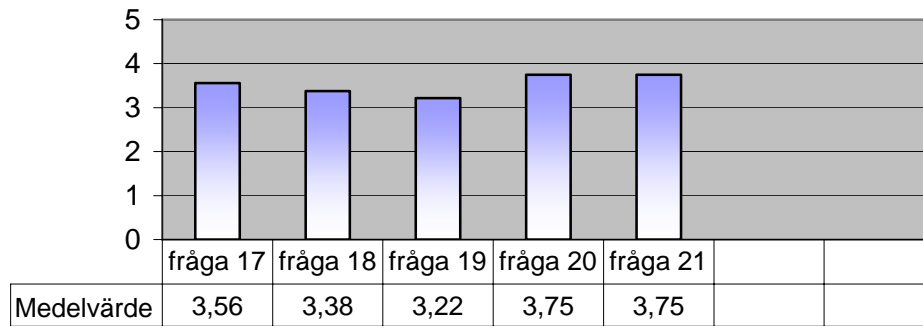
De flesta företagen svarade på samtliga av dessa frågor. Högsta betygen 4,1 och 4,0 fick frågorna om miljö- och byggkontorets tillgänglighet och service och bemötande. Lägst betyg 2,2 blev det för den årliga tillsynsavgiften.

Inspektion

De som blivit inspekterade fick svara på följande frågor:

Hur nöjd är du med?:

17. Inspektionens omfattning
18. Tydligheten i inspektionsrapporten
19. Tiden mellan inspektionerna
20. Kraven på provtagning
21. Resultatet av proverna



Det var 9 som svarade på frågorna 17 och 19. Till fråga 18 inkom 8 svar och på frågorna 20 och 21 lämnades 4 svar. Kraven på provtagning och resultaten av proverna fick medelvärdet 3,8.

Diskussion

Bäst betyg 4,1 (av 11 svarande) fick frågorna om miljö- och byggenhetens tillgänglighet. Service och bemötande hos enheten fick betyget 4,0. Sämst betyg 2,2 fick frågan om den årliga tillsynsavgiften.

Samtliga frågors medelvärden hamnade över 3 (12 av frågorna på betyget 3,5 eller högre) utom frågan om miljötillsynsavgiften som fick 2,2 och frågan om kostnaden för miljöprovning som fick betyget 2,4.

Sammantaget tyder enkätsvaren på att verksamhetsutövarna är nöjda med miljötillsynen. Resultatet av enkäten ger alltså inte upphov till några särskilda förslag på åtgärder eller förbättringar.

Egna kommentarer/förslag:

- Pga omständigheter hos Er har vi haft många olika inspektörer under de senaste åren. Det gör att vi inte har sett något långsiktigt arbete utan bara upprepningar. Tyvärr.

- Tycker att kommunen har en väl fungerande miljöenhet alltifrån sophämtning, återvinningsstation till handläggare på miljökontoret.

Mycket bra.

/ Nöjd kommunmedborgare

- Skriv svar i samrådsskedet.
Inte bra att få reda på att kommunen avvaktar komplett ansökan.

I övrigt OK.

- När en inspektion skall göras vill jag bli kontaktad!

Detta gäller grustäcker.